

九州自動車道菊水ICから菊池渓谷を抜けて
阿蘇の外輪山 大観峰へ 2012.11.1.







山鹿市八千代座 2012. 11. 1.





山鹿から菊池の町へ入る手前で 2012. 11. 1.



菊池温泉の町並みすり抜けて阿蘇へ



日田方面と菊池溪谷から阿蘇への道の分岐 2012.11.1.



菊池溪谷から阿蘇への道 2012.11.1.



菊池溪谷から阿蘇への道

菊池阿蘇スカイライン 2012.11.1.



スカイラインを外輪山の上に登って 日田からの道の合流点北山周辺 2012.11.2.



北山展望所周辺より 阿蘇谷の向こうに阿蘇五岳展望 2012.11.2.



北山展望所周辺より 反対の北側 雲の中に久住連峰展望 2012.11.2.



外輪山の上をぐるっと東へ回ってゆく 阿蘇がこんなにススキの原とは?? 雲の中に久住連山









大観峰 2012.11.1.



阿蘇五岳

Five Peaks of Mt. Aso

阿苏五岳 阿蘇五岳

"아소 고가쿠"

根子岳、高岳、中岳、烏帽子岳、杵島岳の5つの山を阿蘇五岳と呼び、ここからの眺めは涅槃像に例えられます。

初秋の早朝は雲海が発生することもあります。年間で30日程度しか見ることができない貴重な現象です。

Mt. Aso consists of five peaks. The view of the peaks from here is likened to Buddha lying down to die (Nehan-zo).

阿苏山由5座山峰构成，从这里放眼望去，山峰的形状恍若释迦牟尼的卧像。在初秋的清晨有时还能看到云海景象。

阿蘇山由5座山峰構成，從這裡放眼望去，山峰的形狀恍若釋迦牟尼的臥像。初秋的清晨有時還能看到雲海景象。

"아소" 산은 5개의 산으로 구성되어 여기에서의 조망은 열반상으로 비유할 수 있습니다.

초가을의 이른 아침은 구름바다가 발생할 때가 있습니다.



この地図の作成に当たっては、国土地理院長の承認を得て、同院発行の2万5千分の1地形図を使用した。(承認番号 平23情使、第293-28439号)

熊本県

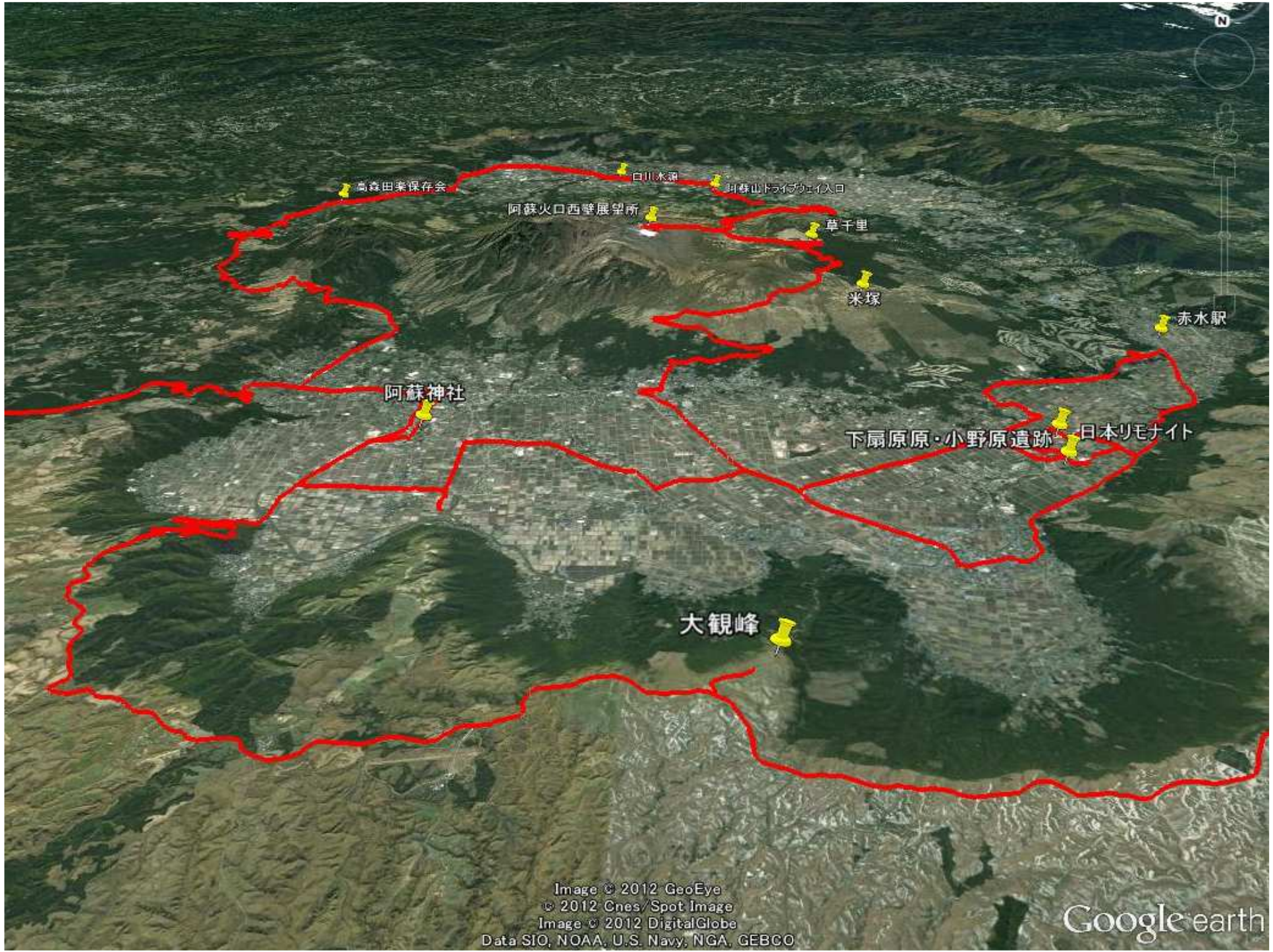


Image © 2012 GeoEye
© 2012 Cnes/Spot Image
Image © 2012 DigitalGlobe
Data SIO, NOAA, U.S. Navy, NGA, GEBCO

Google earth



大観峰より阿蘇谷の向こうに阿蘇五岳 2012.11.1.

阿蘇五岳が涅槃の姿で阿蘇谷の中央に横たわっている





大観峰より阿蘇谷西側 象の鼻の下に広がる黒川・狩尾方面 2012.11.1.



大観峰より 阿蘇谷南東側の展望 2012.11.1.



大観峰より 阿蘇谷正面の展望 2012.11.1.



阿蘇谷 一宮




阿蘇谷 赤水・狩尾・黒川



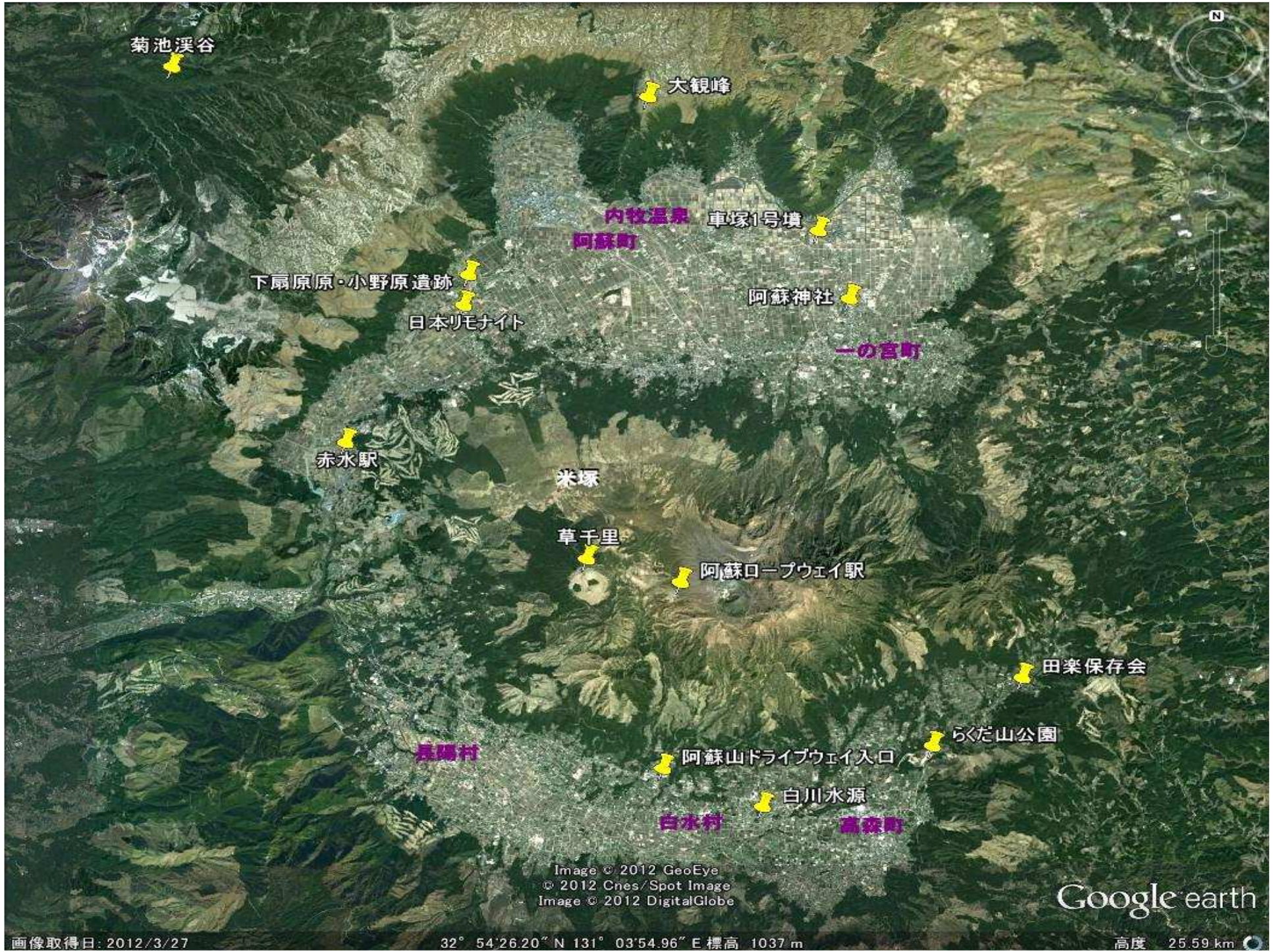
大観望より内牧・狩尾の阿蘇谷をバックに 2012.11.1.





そのまま降れば阿蘇谷の中央 牧内温泉なのですが、そのまま外輪山の上を東端 一宮の街へ下り、
仏の顔の部分 根子岳を越えて高森へ 息子が教えてくれた高森田楽の昼食へ 楽しみです

2012.11.1.



菊池溪谷

大観峰

内牧温泉 車塚1号墳
阿蘇町

下扇原原・小野原遺跡
日本リモナイト

阿蘇神社

一の宮町

赤水駅

米塚

草千里

阿蘇ロープウェイ駅

田楽保存会

長陽村

阿蘇山ドライブウェイ入口

らくだ山公園

赤水村

白川水源

高森町

Image © 2012 GeoEye
© 2012 Cnes/Spot Image
Image © 2012 DigitalGlobe

Google earth



やまなみハイウェイ城山展望所より 阿蘇谷一宮・阿蘇五岳の展望 2012.11.1.



一宮の街を抜け、正面に見える根子岳の向こうの高森へ向かう 2012.11.1.



57 宮地駅 Miyaji Sta. 東登山道 East Route
11 阿蘇神社 Aso Shrine 内牧 Uchinomaki
300m

ASO REFRESH RESORT
↑4km

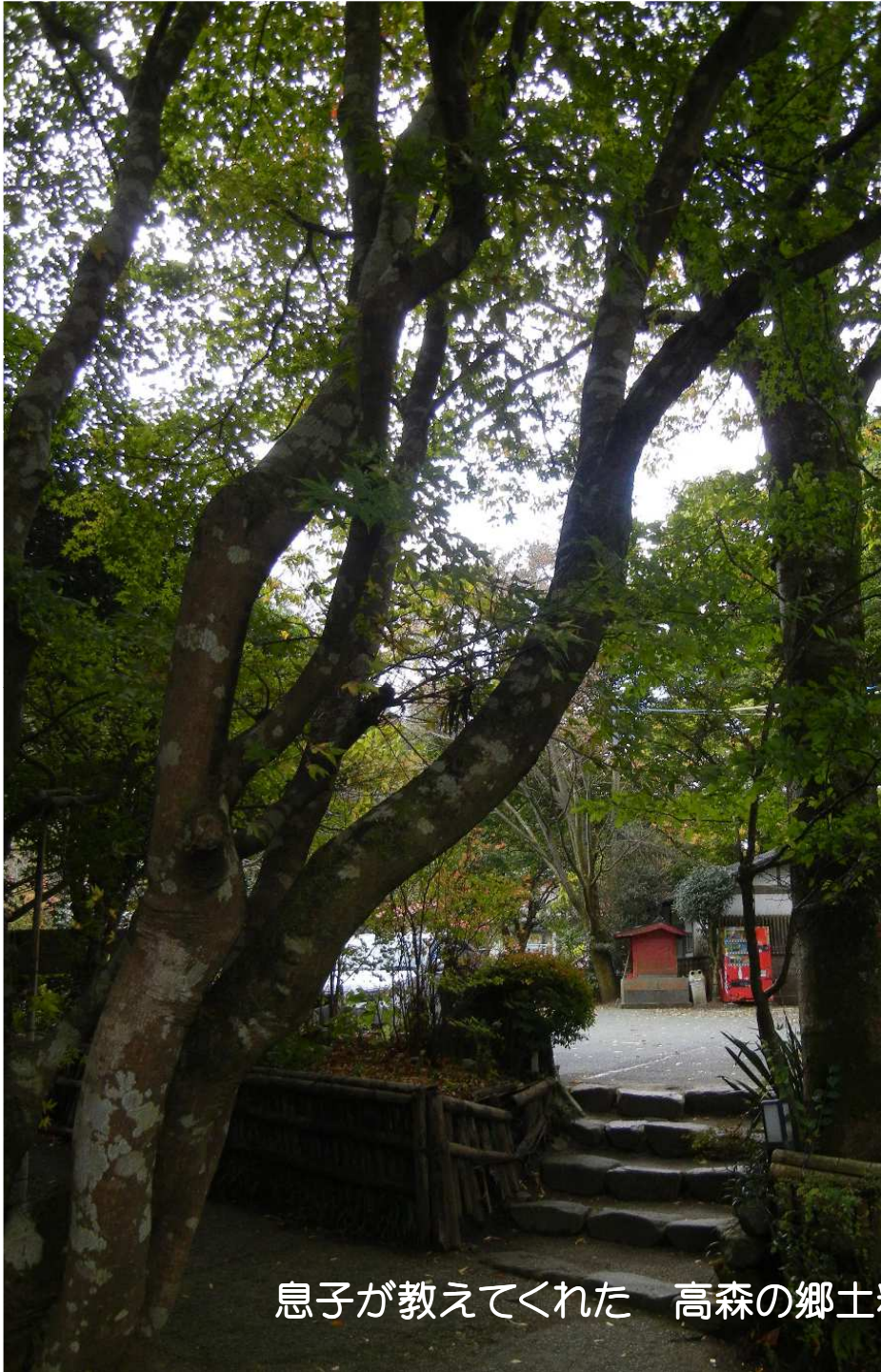
阿蘇 古代の郷



本年7月の集中豪雨の傷跡が生々しい外輪山と根子岳が接する箱石峠を南へ越える
2012.11.1.



大戸の口を下ってまた外輪山の中 お奨めの高森 大村集落 高森田楽保存会へ



息子が教えてくれた 高森の郷土料理 高森田楽の昼食 2012.11.1.



お店の縁側からはごつごつした根子岳が杉林越しにみられた 2012.11.1.









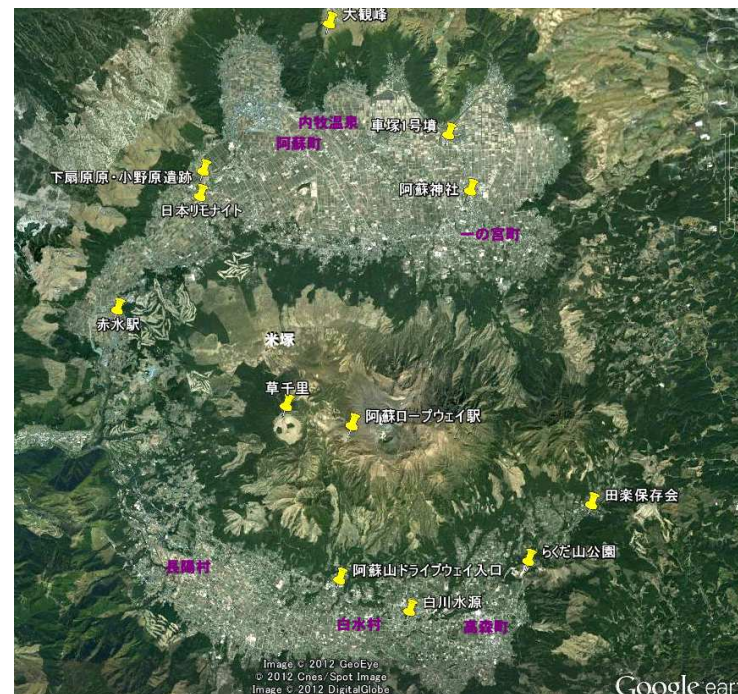


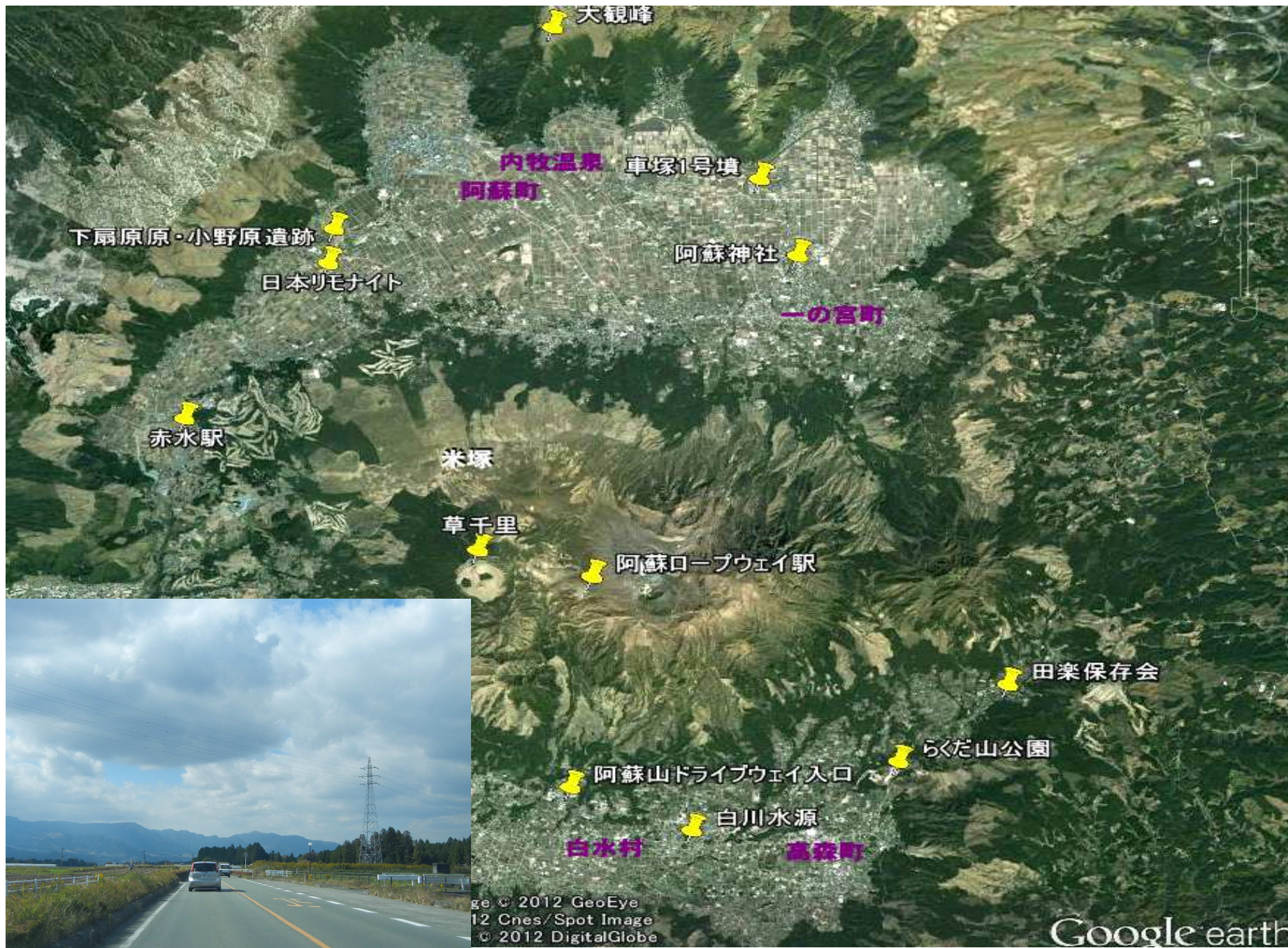
家内は銀杏を見つけて、拾うのに夢中 ご満悦でした 2012.11.1.



高森 らくだ山公園から眺める阿蘇五岳 2012.11.1.

高森から白水水源に出て 南から北へ阿蘇ハイウェイを阿蘇山から阿蘇市に戻り
阿蘇黄土の露天掘り・弥生時代後期鉄器を溜め込んだ阿蘇谷の集落遺跡を見に行く

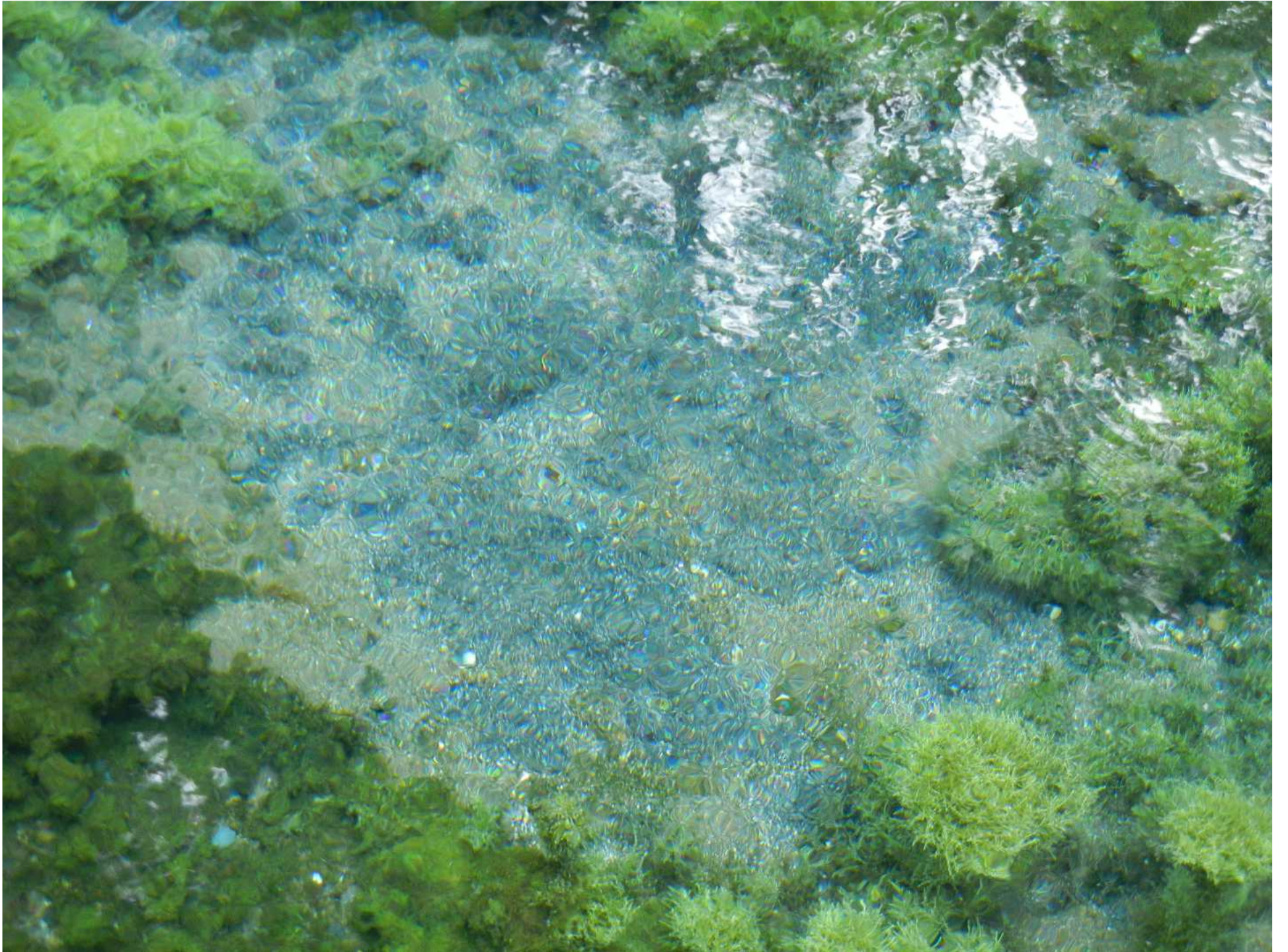




ge © 2012 GeoEye
12 Ches/ Spot Image
© 2012 DigitalGlobe

Google earth







県道111 阿蘇山ドライブウェイ南側 白水登り口 2012.11.1.





阿蘇中岳噴火口壁 2012.11.1.













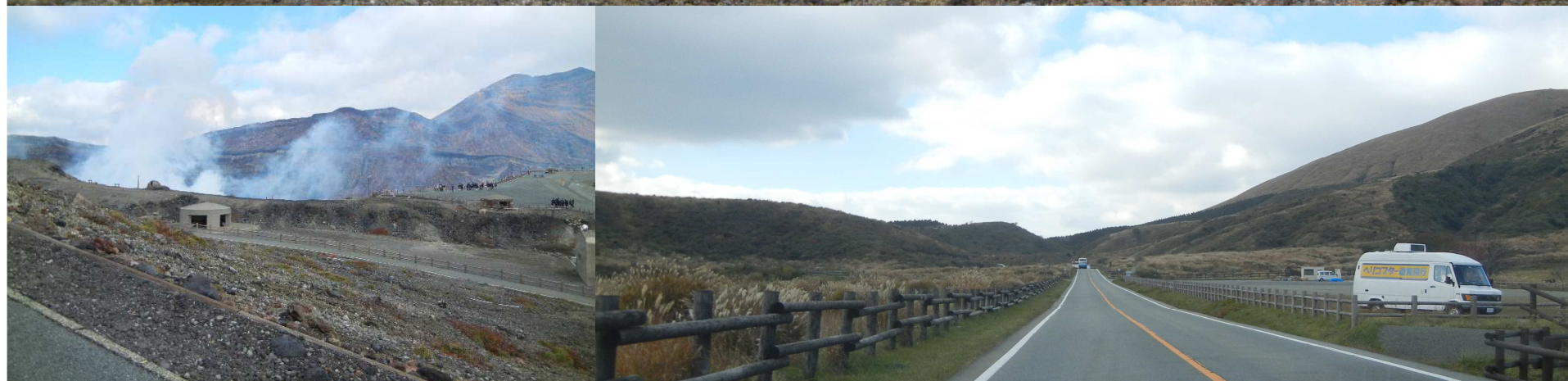






草千里を経て阿蘇町へ下る 2012.11.1.

草千里





阿蘇草千里 2012.11.1.





草千里から眺めた阿蘇中岳 2012.11.1.



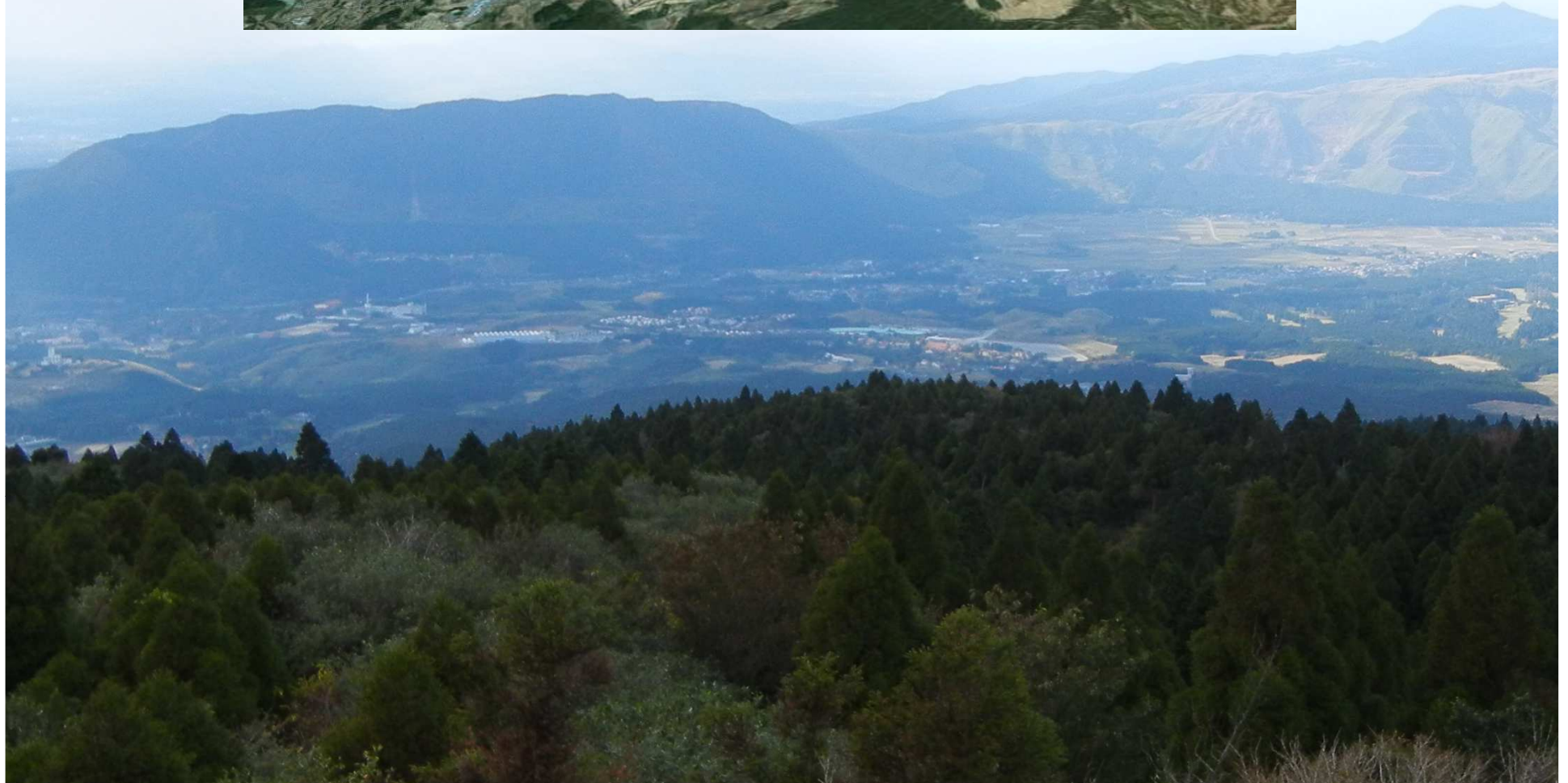
阿蘇山ハイウェイから北側の阿蘇谷・外輪山を眺める 2012.11.1.



阿蘇山ハイウェイから北側の阿蘇谷の中央部 阿蘇町を眺める 2012.11.1.



この阿蘇谷阿蘇町の中央左側 三久保から狩尾の田園表土をめくるとその下には阿蘇黄土(湯鉄鉱)が層を成しているという







米塚周辺で

頭の部分がぽっかりへこんでいる

2012.11.1.





阿蘇から阿蘇谷北部へ降るハイウェイで

2012.11.1.



狩尾地区





阿蘇ハイウェイを下りて正面阿蘇駅



国道57号が阿蘇谷の中を東西に結ぶ 2012.11.1.